

# GUIDE D'UTILISATION



*Respirez c'est*

**BUBENDORFF**

[www.bubendorff.com](http://www.bubendorff.com)

# EXIGENCES NORMATIVES ET DE SÉCURITÉ

## Mises en garde

- Il est important pour la sécurité des personnes de suivre toutes les instructions des différentes notices et de les conserver.
- Ne laissez pas les enfants jouer avec les dispositifs de commande et avec l'appareil. Surveillez le volet pendant qu'il est en mouvement et éloignez les personnes jusqu'à ce qu'il soit complètement fermé.
- N'utilisez pas le volet si une réparation ou un réglage est nécessaire à cause de l'usure du produit.
- Ne faites pas fonctionner les volets et coupez leur alimentation électrique lorsque des opérations d'entretien, telles que nettoyage des vitres ou des volets, sont en cours.
- Cet appareil peut être utilisé par des enfants âgés d'au moins 8 ans et par des personnes ayant des capacités physiques, sensorielles ou mentales réduites ou dénuées d'expérience ou de connaissance, s'ils (si elles) sont correctement surveillé(e)s ou si des instructions relatives à l'utilisation de l'appareil en toute sécurité leur ont été données et si les risques encourus ont été appréhendés. Le nettoyage et l'entretien par l'utilisateur ne doivent pas être effectués par des enfants sans surveillance.
- Mettre les dispositifs de télécommande hors de portée des enfants. Les dispositifs de commande fixes doivent être installés visiblement.

## Recommandations (sauf ID2 AUTONOME et ATIX AUTONOME)

Si le câble d'alimentation de cet appareil est endommagé, il doit être remplacé par le service après vente du fabricant ou par une personne habilitée à la pose d'appareillage électrique afin d'éviter tout danger. Ce volet roulant électrique a été conçu pour un fonctionnement sécurisé. Il va se mettre en sécurité thermique, donc s'arrêter, lorsque la température du moteur s'élève de façon anormale. Cela peut arriver lorsqu'on réalise plus de deux montées et descentes consécutives. Le volet reprendra son fonctionnement normal après un certain laps de temps variant en fonction des conditions climatiques. Les installations électriques doivent être réalisées conformément à la norme NF C 15-100 (ou les chapitres équivalents des normes CEI 60364, HD 384 ou DIN VDE 0100), notamment quant à la protection contre les surtensions d'origines atmosphériques (foudre). Dans le cas où vous êtes déjà équipés de produits à commande radio (baignoire balnéo, porte de garage, portail,...) nous vous conseillons de vérifier si ces produits respectent les normes en vigueur.

Moteur R : RI, CI, CI-A, CI-V - Moteur F : MI.

## Recommandations ID2 AUTONOME et ATIX AUTONOME

Ces volets roulants étant équipés d'une motorisation de classe III, ils doivent être alimentés sous une très basse tension de sécurité correspondant au marquage du produit et uniquement avec le panneau solaire fourni. En cas de besoin, contacter votre revendeur.

## PRECAUTIONS D'EMPLOI



La responsabilité de notre société ne saurait être recherchée à raison des conséquences du non respect des présents avertissements et consignes.

Pour tous nos volets :

- Les coffres de volets roulants doivent toujours être accessibles, notamment à des fins de réparation, sans qu'il soit nécessaire de mettre en œuvre des moyens exceptionnels (échafaudage, nacelle, etc...).
- Une face au moins du coffre doit être démontable pour servir de "trappe de visite". L'ouverture de la trappe de visite ne doit pas être gênée ou obstruée de quelque manière que ce soit (notamment peinture, tapisserie, mastics, joints, etc...).
- En cas de fort vent, le volet doit être complètement baissé (lames en position ouverte pour Activ'home) ou complètement levé, moustiquaire ouverte.

## SOMMAIRE

→ GARANTIE COMMERCIALE .....	5
→ PRECAUTIONS D'EMPLOI .....	6
→ MOTEUR À COMMANDE INDIVIDUELLE	
• Commander un volet .....	9
→ MOTEUR À COMMANDE GROUPÉE	
• Commander un volet .....	10
• Commander un groupe de volets .....	11
• Programmer des groupes de volets .....	12
• Ajout d'un émetteur supplémentaire .....	13
• Suppression d'un émetteur supplémentaire d'un volet .....	14
• Fermer un volet en cas de panne d'un émetteur .....	15
• Remplacer la pile d'un émetteur .....	15
→ MOTEUR À COMMANDE RADIO PILOTÉ	
• Principe de fonctionnement .....	16
• Activation du pilotage .....	17
• Désactivation du pilotage .....	17
→ MOTEUR À COMMANDE GROUPÉE COURANT PORTEUR	
• Commander un volet .....	18
• Commander un groupe de volets .....	19
• Programmer des groupes de volets .....	20
• Isoler un volet .....	21
→ OPTIONS	
• Manoeuvre de secours .....	22
• Moustiquaire .....	23

# Respirez c'est BUBENDORFF

Vous venez d'acquérir un volet électrique Bubendorff et nous vous en remercions.  
Désormais, profitez du confort unique de volets simples, sûrs et étonnants,  
100 % fabriqués en France.

Vous disposez en plus de tous les bénéfices des choix technologiques Bubendorff,  
d'une garantie gratuite de 7 ans<sup>(1)</sup>, pièces, main d'oeuvre et déplacement, afin  
d'ajouter de la tranquillité à votre confort.

## NF FERMETURES

Pourquoi un marquage NF fermetures<sup>(2)</sup> en complément d'un marquage CE ?



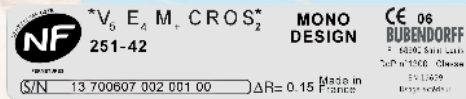
- Le marquage CE est un marquage réglementaire qui n'a pas pour vocation de distinguer un produit d'un autre.
- La marque NF Fermetures n'est attribuée qu'aux meilleurs produits et garantit leur aptitude à l'usage et leur durabilité.
- La constance dans la qualité des produits bénéficiant de cette marque est vérifié bi-annuellement par le Centre Scientifique et Technique du Bâtiment (CSTB)

**C'est donc un gage de sérieux supplémentaire dont Bubendorff est heureux de vous faire profiter.**

## COMMENT BÉNÉFICIER DE LA GARANTIE

Chaque volet est unique !

Sur chaque volet roulant BUBENDORFF,  
figure une étiquette comportant un numéro  
de série unique (N° S/N à 16 chiffres) :  
**c'est la carte d'identité du volet.**



- Sur les volets de façade, l'étiquette est visible de l'intérieur, côté droit sur la lame finale.
  - Sur ATIX, l'étiquette est visible de l'intérieur, sous le caisson.
  - Sur ROLAX, l'étiquette est visible de l'extérieur, côté droit de la lame finale.
- Chaque trame de ROLAX comporte une étiquette spécifique permettant de l'identifier.

Toutes les demandes d'intervention devront parvenir à BUBENDORFF SERVICE  
par le biais de votre revendeur en indiquant le N° S/N du ou des volets concernés.

Nous gérons le SAV bien au-delà des 7 ans. Sur simple demande, nous vous  
transmettons une proposition pour pièce et/ou intervention.

<sup>(1)</sup> Selon les produits et les configurations

<sup>(2)</sup> Voir conditions de garantie BUBENDORFF.

# GARANTIE COMMERCIALE

Conditions en vigueur au 1er mars 2014

BUBENDORFF VOLET ROULANT (ci-après BUBENDORFF) accorde à ses clients professionnels (installateurs...) les garanties commerciales "pièces, main-d'oeuvre et déplacement" suivantes, à charge pour ces derniers de les répercuter auprès de leurs propres clients consommateurs :



Marque BUBENDORFF \*



Marque NELTO

La garantie débute à la date de facturation des volets roulants par BUBENDORFF.

La garantie s'applique aux volets roulants installés dans les limites géographiques de la France métropolitaine, à l'exclusion des terres insulaires, exception faite toutefois de la Corse.

Au titre de cette garantie et sous réserve des cas d'exclusion ci-après, BUBENDORFF assure le remplacement ou la réparation de la ou des pièce(s) reconnue(s) défectueuse(s). La garantie comprend également les coûts de main-d'oeuvre et de déplacement générés par la réparation sur site ou en usine, à l'exclusion de tout autre coût direct ou indirect.

Les pièces réparées ou remplacées par BUBENDORFF pendant la période de garantie sont couvertes jusqu'à l'échéance de la garantie initiale du produit auquel elles se rapportent.

Les pièces détachées achetées, ainsi que les points de commande complémentaires (notamment l'horloge radio, l'émetteur 5 canaux, l'émetteur supplémentaire et l'interface universelle), bénéficient d'une garantie de 2 ans pièces, hors main d'oeuvre et déplacement, à l'exception des moteurs, garantis 5 ans pièces, hors main d'oeuvre et déplacement.

La garantie est exclue dans tous les cas suivants :

- 1 - L'usure normale des produits (notamment due à un environnement corrosif ou à une évolution naturelle des teintes).
- 2 - Une utilisation impropre à leur destination, des détériorations dues à des chocs.
- 3 - Une négligence ou une carence dans l'entretien des produits, et de leur protection.
- 4 - Une modification des produits ou un remplacement de composant(s) par un tiers, un N° de série effacé.
- 5 - Une pose non conforme aux règles de l'art, aux dispositions normatives et/ou aux prescriptions BUBENDORFF.
- 6 - Une intervention supposant des moyens exceptionnels en cas, notamment, d'inaccessibilité du produit.
- 7 - Des circonstances de force majeure et/ou des désordres provenant d'une cause extérieure.

En cas d'inactivité de l'installateur, BUBENDORFF se réserve le droit de solliciter du client final le paiement d'avance des frais de déplacement, qu'elle conservera dans l'hypothèse où la présente garantie ne trouverait pas à s'appliquer.

(\* Les produits de type Bloc de la marque BUBENDORFF peuvent dans certains cas et sur demande de notre client, bénéficier d'une garantie 2 ans pièces, main-d'oeuvre et déplacement. Renseignezvous auprès de votre installateur.

## PRÉCAUTIONS D'EMPLOI

**La responsabilité de notre société ne saurait être recherchée à raison des conséquences du non respect des présents avertissements et consignes.**

### → CONSEILS D'ENTRETIEN

**Couper l'alimentation électrique avant de procéder au nettoyage.**

Pour l'entretien du volet, un lavage régulier (au moins une fois par an) à l'eau claire est recommandé.

Pour l'entretien de la moustiquaire, un dépoussiérage régulier est recommandé.

Le panneau solaire doit être nettoyé de toutes salissures et/ou pollution qui se trouvent sur le verre.



### → VOLETS À ÉNERGIE SOLAIRE (ID2 AUTONOME et ATIX AUTONOME)

Le panneau solaire doit impérativement être positionné à l'extérieur de l'habitat ; ne doit pas être masqué par tout objet, y inclus, par exemple, des vitrages ou des volets battants.

#### Fonctionnement en conditions limites

##### INDICATION PANNEAU SOLAIRE NON CONNECTE OU BATTERIE FAIBLE

###### Descente du tablier :

Le volet effectue des saccades pendant le mouvement.

###### Montée du tablier :

Lors des 2 premiers appuis, le volet monte de quelques dizaines de centimètres et s'arrête en effectuant des acquittements courts.

A partir du 3ème appui, il finit son mouvement en faisant des saccades.

Après une exposition de quelques heures du panneau PV au soleil, le fonctionnement doit se rétablir. Si ce n'est pas le cas, contactez votre revendeur.

##### TEMPÉRATURE EXTÉRIEURE

###### Température extérieure entre 0°C et -10°C :

le mouvement du tablier est plus lent pour protéger la batterie.

###### Température extérieure inférieure à -10°C :

le tablier effectue un mouvement pendant quelques secondes et s'arrête. Une nouvelle commande permet de redémarrer quelques secondes.



L'usage du volet à des températures inférieures à -10 °C diminue la durée de vie de la batterie ; en conséquence, il est déconseillé de faire fonctionner le volet de manière répétitive à ces températures.

# PRÉCAUTIONS D'EMPLOI

**La responsabilité de notre société ne saurait être recherchée à raison des conséquences du non respect des présents avertissements et consignes.**

## → ATIX

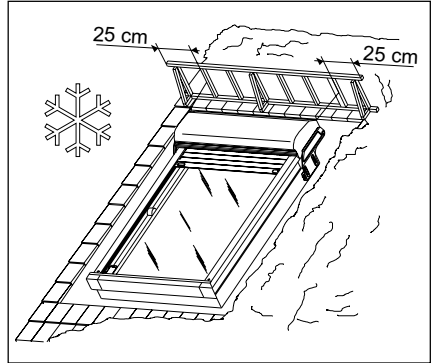
### EN CAS DE SITE A FORT ENNEIGEMENT

Pour les sites à fort enneigement, il est impératif de prévoir l'installation d'un dispositif d'arrêt de neige afin de protéger le caisson de volet roulant.

**Nota : en cas de blocage de la fenêtre et/ou du caisson par de la glace ou de la neige compacte, ne pas forcer l'ouverture de la fenêtre de toit.**



L'utilisation du volet en période de gel peut entraîner un dysfonctionnement de ce dernier. Si le volet s'arrête en forçant de manière anormale, vérifier que le tablier n'est pas collé par le gel.



Risque de casse : le mouvement du tablier ne doit jamais être gêné ou bloqué (exemples : action de retenue du tablier, présence d'objet sur le trajet du tablier...).

### VERROU-ENTREBÂILLEUR/ENTREBÂILLEUR AUTOMATIQUE

Selon le type de fenêtre de toit, nous fournissons un verrou-entrebâilleur ou un entrebâilleur automatique et une gâche de verrouillage.

#### Verrou-entrebâilleur



Position fermée

Position entr'ouverte

Position nettoyage de la fenêtre de toit

#### Entrebâilleur automatique et gâche de verrouillage



Position entr'ouverte

Position fermée

Position nettoyage de la fenêtre de toit

## → CONSEILS D'ENTRETIEN

### Couper l'alimentation électrique avant de procéder au nettoyage.

Si votre ATIX est exposé aux chutes de feuilles, branchages, aiguilles de pin ou autres objets divers, son utilisation exige son nettoyage préalable.

Pour l'entretien du volet, un lavage régulier (au moins une fois par an) à l'eau claire est recommandé.





## PRÉCAUTIONS D'EMPLOI

**La responsabilité de notre société ne saurait être recherchée à raison des conséquences du non respect des présents avertissements et consignes.**

### → ROLAX

- Pour les poses de ROLAX sur verrières dans les sites à fort enneigement, il est impératif de prévoir l'installation d'un dispositif d'arrêt de neige afin de protéger le caisson de volet roulant.

- Attention



**Ne pas faire fonctionner le volet en période de gel, cela le mettrait définitivement hors service.** BUBENDORFF décline toute responsabilité à cet égard et la garantie serait alors inapplicable. Laisser la ou les commandes du Rolax indépendantes des autres volets.

### → CONSEILS D'ENTRETIEN

**Couper l'alimentation électrique avant de procéder au nettoyage.**

Si votre ROLAX est exposé aux chutes de feuilles, branchages, aiguilles de pin ou autres objets divers, son utilisation exige son nettoyage préalable. Pour l'entretien du volet, un lavage régulier (au moins une fois par an) à l'eau claire est recommandé.

L'accès extérieur au tablier de votre volet peut présenter de graves dangers. Il vous appartient de prendre toutes les dispositions afin de sécuriser cet accès.

Ne marchez pas sur votre ROLAX.



### NOTES

---

---

---

---

---

---

---

---



# MOTEUR À COMMANDE INDIVIDUELLE

## → COMMANDER UN VOILET

### POUR MONTER

1 Appui sur **montée**



### POUR STOPPER



### POUR DESCENDRE

1 Appui sur **descente**



#### F Commande filaire (inverseur avec verrouillage)



Remettre le bouton sur sa position d'origine



Appuyer sur le bouton du milieu



#### F Commande filaire (inverseur sans verrouillage)



Appui sur STOP



1 Appui sur **montée** ou **descente**



# MOTEUR À COMMANDE GROUPEE RADIO

## → COMMANDER UN VOLET

TOUS PRODUITS

**R** Commande radio

### POUR MONTER

1 Appui sur **montée**



### POUR STOPPER

1 Appui sur **montée**  
ou **descente**



### POUR DESCENDRE

1 Appui sur **descente**



ID2 AUTONOME : la vitesse de descente du volet est plus lente.

MONO ACTIV'HOME - TRADI ACTIV'HOME - BLOC Y ACTIV'HOME

### POUR ORIENTER

**Bouton bas** : 2 orientations de lames réglées d'usine



**1<sup>er</sup> appui** : descente du tablier et lames en position ouverte



**2<sup>ème</sup> appui** : lames en position entr'ouverte



... par cycles de 2 appuis successifs, quelle que soit la position des lames.

## → AJOUT D'UNE 3<sup>ÈME</sup> ORIENTATION

Réglable à partir de l'émetteur principal, selon la procédure ci-dessous :

**1**

Amener le tablier en position lames ouvertes en appuyant sur **descente** si nécessaire



**2**

Appuyer sur les **2 touches** en même temps



Relachez les **2 touches**

**3**

Dans les 5 secondes après l'étape 2, ajuster précisément la position par des appuis successifs sur Descente



*Lors des premiers appuis, le changement d'orientation des lames n'est pas perceptible.*

*Après 5 secondes sans appui, la nouvelle position est mémorisée.*

# MOTEUR À COMMANDE GROUÉE RADIO

## → COMMANDER UN GROUPE DE VOILETS

Maxi 30 volets par installation.

**R** A partir d'un émetteur supplémentaire (touches gris foncé)

### POUR MONTER

1 Appui sur **montée**



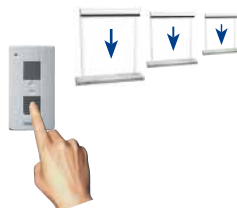
### POUR STOPPER

1 Appui sur **montée**  
ou **descente**



### POUR DESCENDRE

1 Appui sur **descente**



## MONO ACTIV'HOME - TRADI ACTIV'HOME - BLOC Y ACTIV'HOME

A partir d'un émetteur supplémentaire (touches gris foncé)

### POUR MONTER

1 Appui sur **montée**



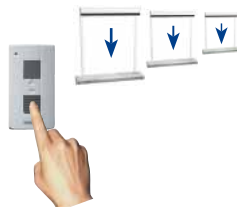
### POUR STOPPER

1 Appui sur **montée**  
ou **descente**



### POUR DESCENDRE

1 Appui sur **descente**



### POUR ORIENTER

Descente des tabliers et ouverture des lames.



A chaque appui supplémentaire, les lames basculent en position ouverte, semi-ouverte ou entr'ouvertes selon leur position précédent l'appui.



Afin de resynchroniser l'orientation des lames :

**1**

Appuyer sur les **2 touches** en même temps, relacher



**2**

Appuyer sur **descente**



Les tabliers descendent et les lames s'orientent en position entr'ouverte pour tous les Activ'home du groupe

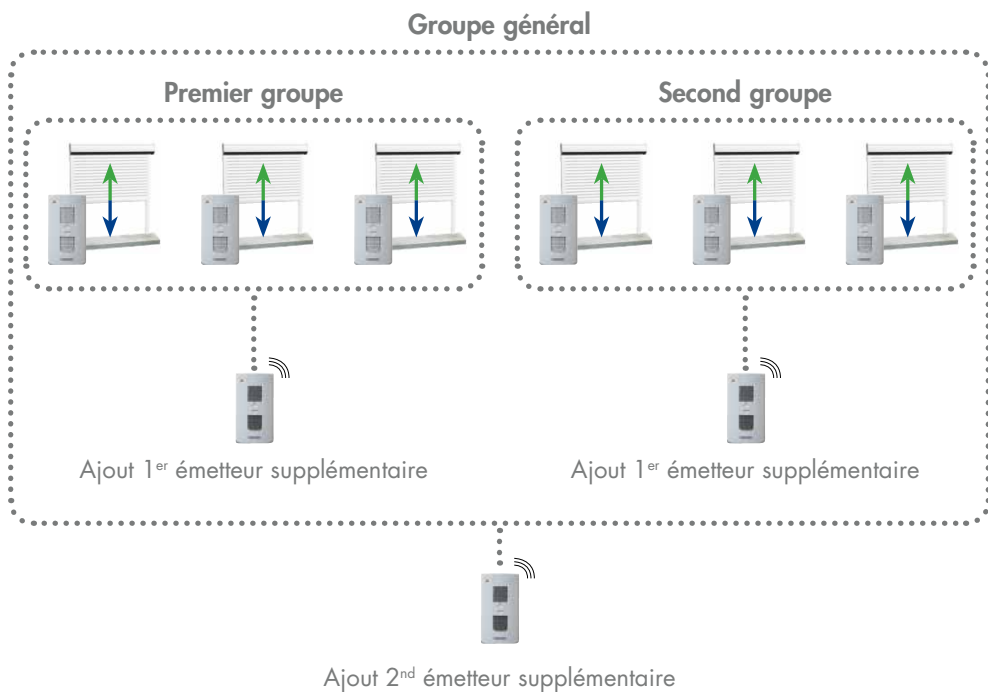
# MOTEUR À COMMANDE GROUPEE RADIO

## → PROGRAMMER DES GROUPES DE VOILETS

La motorisation BUBENDORFF vous laisse la possibilité de créer des groupes de volets selon votre façon de vivre ou suivant la configuration de votre habitat.

Chaque groupe est commandé par un émetteur supplémentaire (touches gris foncé), qui doit être ajouté aux volets du groupe selon **la procédure décrite en page 13**.

Un second émetteur supplémentaire peut être ajouté à tous les volets afin de créer un groupe général, comme indiqué sur le schéma ci-dessous : (jusqu'à 4 émetteurs maxi).



### HORLOGE RADIO



Gestion de l'ouverture et de la fermeture des volets roulants groupés selon 3 modes :

- automatique ;
- simulation de présence ;
- astronomique (selon le cycle crépusculaire).

### ÉMETTEUR 5 CANAUX

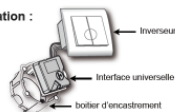


Créer et commander jusqu'à 5 groupes de volets à partir d'un seul émetteur.

Permet également de définir pour chaque volet, une ou deux positions intermédiaires mémorisables (sauf Activ'Home), selon le type de moteur.

### INTERFACE UNIVERSELLE

Installation :



Permet d'équiper tous les volets roulants Bubendorff à motorisation radio et compatibles avec des émetteurs supplémentaires, d'un inverseur du marché :

- donne accès à un large choix de design d'inverseurs,
- rend possible l'intégration des volets radio Bubendorff, notamment ID2 Autonome et Activ'Home, dans une installation domotique.

# MOTEUR À COMMANDE GROUPEE RADIO

## → AJOUT D'UN ÉMETTEUR SUPPLÉMENTAIRE

Maxi 30 volets par installation.

Couper 7 secondes et rétablir l'alimentation secteur au disjoncteur.

La procédure (étapes N°1 à 3, décrite ci-dessous) doit être réalisée dans un délai de 40 minutes après la mise sous tension.

**Etape N°1** Mise en mode programmation **à effectuer sur l'émetteur principal du volet (touches gris clair)**

1



Appuyer sur les **2 touches**  
en même temps

2



Relâcher **montée** et rester  
appuyé sur **descente**

3



Appuyer  
sur **montée**

4



Rester appuyé sur **montée**  
Relâcher **descente**

5



Appuyer sur **descente**



Le volet "**acquitte**"  
(il descend et monte  
de quelques cm)

6



Relâcher les **2 touches**  
en même temps



Clignotement de la led



Attendre l'extinction  
de la led

7



Appuyer sur les **2 touches**  
en même temps

8



Relâcher les **2 touches**  
en même temps

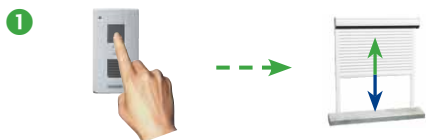


Acquittement du volet  
par une descente de  
3 secondes

# MOTEUR À COMMANDE GROUPEE RADIO

## → AJOUT D'UN ÉMETTEUR SUPPLÉMENTAIRE (SUITE)

### Etape N°2 Ajouter un émetteur



Appuyer 2 x sur **montée** du 1<sup>er</sup> émetteur à ajouter

Acquittement court du volet

### Etape N°2 Ajouter un autre émetteur supplémentaire



Appuyer 2 x sur **montée** de l'autre émetteur à ajouter

Acquittement court du volet

### Etape N°3 Valider l'ajout d'un ou des émetteurs



Appuyer sur **descente** de l'émetteur principal du volet

1 émetteur supplémentaire

2 acquittements courts du volet

Plusieurs émetteurs supplémentaires



Acquittements courts du volet pour chaque émetteur associé

## → SUPPRESSION D'UN ÉMETTEUR SUPPLÉMENTAIRE D'UN VOLET

1  
Pour supprimer un émetteur supplémentaire, faire

### Etape N°1



Appuyer 2 x sur **montée** de l'émetteur à supprimer

1 acquittement long du volet

3 Valider la suppression de l'émetteur



Appuyer sur **descente** de l'émetteur principal du volet

1 ou plusieurs acquittements courts du volet selon le nombre d'émetteurs restant associés

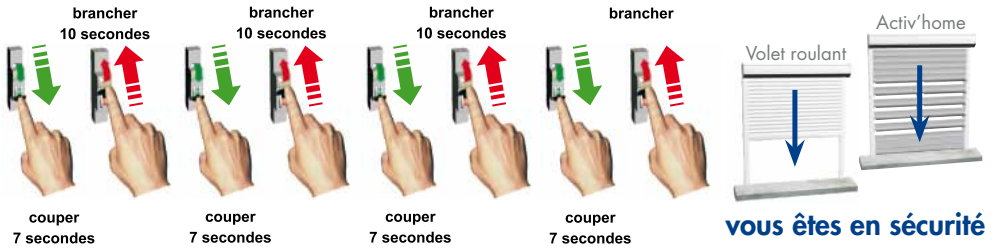
**Emetteur supplémentaire désactivé**

# MOTEUR À COMMANDE RADIO

## → FERMER UN VOLET EN CAS DE PANNE D'UN ÉMETTEUR

Si le voyant rouge clignote et que le volet ne fonctionne pas, vous pouvez fermer le volet en effectuant la manipulation ci-dessous sur le disjoncteur des volets.

Tous les volets de votre installation vont se fermer (lames en position ouverte pour Activ'home). Il suffit d'utiliser leur commande respective pour retrouver leur fonctionnement individuel habituel.



Pour fermer un volet **ID2 AUTONOME** ou **ATIX AUTONOME** en cas de panne d'un émetteur, contactez votre revendeur.

## → REMPLACER LA PILE D'UN ÉMETTEUR

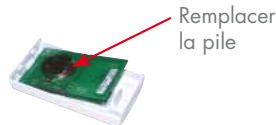
Si le voyant ne clignote plus et que le volet ne fonctionne pas, procéder, selon le cas, comme ci-dessous.

1



À l'aide d'un tournevis, ouvrir le boîtier

2



Remplacer la pile

3



Refermer le boîtier

1



2



3



4



5



6

Remonter l'émetteur

Remplacer la pile

### Quelques précautions d'usage:

- ne pas appuyer sur les contacts pendant le remplacement de la pile.
- les piles remplacées doivent être déposées dans un endroit prévu à cet effet à fin de recyclage.



# MOTEUR À COMMANDE GROUPEE RADIO PILOTE

## → PRINCIPE DE FONCTIONNEMENT (Uniquement pour ID2 AUTONOME)

Le volet roulant piloté gère de manière autonome son ouverture et sa fermeture partielle ou totale, **afin d'optimiser au mieux votre confort tout en réalisant de substantielles économies d'énergie.**

La position du volet dépend de la température extérieure et de l'ensoleillement, et est encadrée par une programmation horaire.

La gestion se fait selon le principe de bon sens, suivant des scénarios adaptés automatiquement aux différentes saisons, et de manière indépendante pour chaque volet\* :

\*Un décalage de quelques minutes dans la mise en mouvement de 2 volets côte à côte, peut être constaté.

### SCÉNARIO ÉTÉ

Le volet descend en cas de pic de chaleur pour éviter la surchauffe, tout en maintenant un espace suffisant pour un apport lumineux naturel.

L'horloge évite que le VR ne se lève trop tôt, et force la fermeture à l'heure souhaitée le soir.

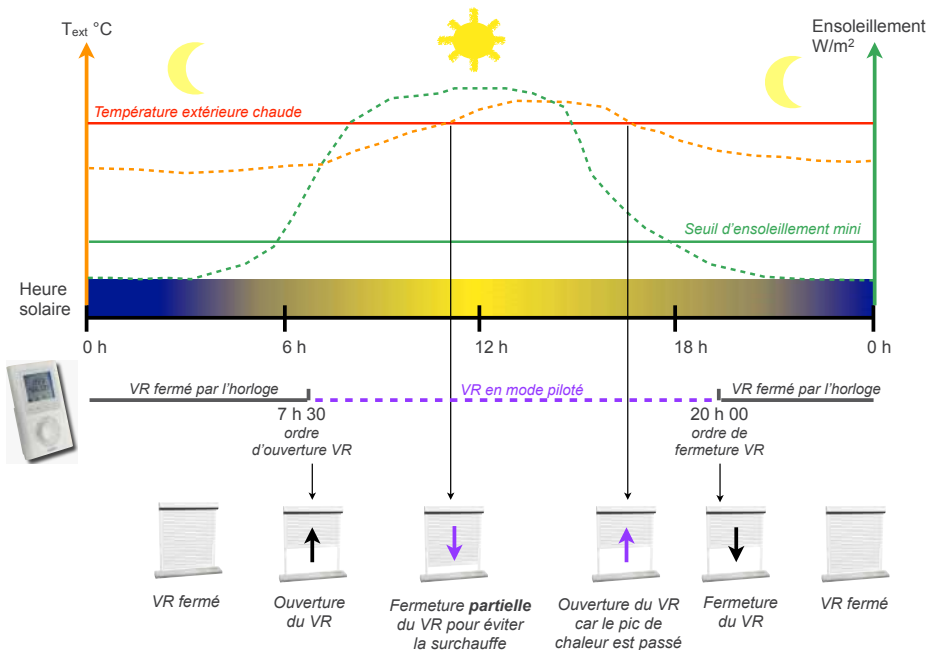
### SCÉNARIO HIVER

Le volet s'ouvre dès que l'ensoleillement et la température extérieure permettent de profiter pleinement des apports solaires gratuits.

Dès que la nuit tombe, le VR se ferme pour limiter les déperditions thermiques.

En dessous de  $-5^{\circ}\text{C}$ , le pilotage ne s'active pas pour protéger la batterie. Le volet reste manœuvrable si nécessaire, à l'aide de sa télécommande.

Exemple en scénario été



# MOTEUR À COMMANDE GROUPEE RADIO PILOTE

## → ACTIVATION DU PILOTAGE

Le volet doit obligatoirement être associé à l'horloge radio Bubendorff, et intégré dans un groupe (se reporter à la notice fournie avec l'horloge).

Programmer les horaires d'ouverture et de fermeture de chaque groupe de volets.

Positionner le bouton de l'horloge en mode «AUTO». Le volet est activé en mode pilotage pendant les heures d'ouverture programmées sur l'horloge.

L'activation effective démarre le lendemain matin; pour lancer l'activation immédiatement, positionner le bouton de l'horloge en mode manuel, sélectionner le ou les groupes concernés et appuyer sur le bouton «montée» de l'horloge, puis repositionner le bouton en mode «AUTO».

Ne pas utiliser les fonctions «astronomique» ou «aléatoire» lorsque le pilotage est activé.



## → DÉSACTIVATION DU PILOTAGE (à partir de l'émetteur principal ou de l'horloge)

1. Pour 1 ou plusieurs volets, jusqu'au lendemain matin 1 action sur la télécommande du ou des volets annule le mode pilotage jusqu'au prochain ordre d'ouverture donné par l'horloge.



2. Pour tous les volets sur une période plus longue, positionner le bouton de l'horloge sur «0». Le pilotage des volets est désactivé au plus tard le lendemain matin (les volets ne se lèveront plus en mode automatique).



3. Pour 1 ou plusieurs volets, tout en maintenant le mode automatique de l'horloge. Pour chaque volet concerné, réaliser la séquence ci-dessous :

1



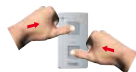
Appuyer sur les **2 touches** en même temps

2



Relâcher **montée** et rester appuyé sur **descente**

3



Appuyer sur **montée**

4



Rester appuyé sur **montée**  
Relâcher **descente**

5



Appuyer sur **descente**

6



Relâcher les **2 touches** en même temps



Le volet "**acquitte**" (il descend et monte de quelques cm)

7



Appuyer **8 fois** sur **montée**

8



Appuyer sur **descente**



Le volet "**acquitte**" (il descend et monte de quelques cm)

Pour réintégrer un volet en mode pilotage, refaire la même séquence.

# MOTEUR À COMMANDE GROUPEE COURANT PORTEUR

## → COMMANDER UN VOLET

### POUR MONTER

1 Appui sur **montée**



### POUR STOPPER



### POUR DESCENDRE

1 Appui sur **descente**



### MG Commande filaire



Appui sur **STOP**



1 Appui sur **montée** ou **descente**



### RG Commande radio



1 Appui sur **montée** ou **descente**



## → COMMANDER TOUS LES VOIETS

A partir d'un inverseur à commande centralisée FC, pour les volets équipés de moteur RG ou MG.

### POUR MONTER

1 Appui sur **montée**



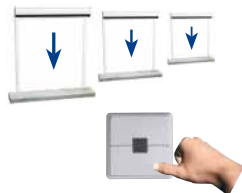
### POUR STOPPER

1 Appui sur **montée** ou **descente**



### POUR DESCENDRE

1 Appui sur **descente**



# MOTEUR À COMMANDE GROUPEE COURANT PORTEUR

## → COMMANDER UN GROUPE DE VOLETS

A partir d'un émetteur RG

Maxi 30 volets par installation.

### POUR MONTER

1

Appuyer sur les **2 touches**  
en même temps

MG



RG



2

Relâchez les **2 touches**

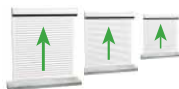
3

1 Appui sur **montée**

MG



RG



### POUR STOPPER



MG



1 Appui sur **stop**

RG



1 Appui sur **montée**  
ou **descente**

### POUR DESCENDRE

1

Appuyer sur les **2 touches**  
en même temps

MG



RG



2

Relâchez les **2 touches**

3

1 Appui sur **descente**

MG



RG



4

→ **Phase 1 :** Le volet commandé descend d'environ 30 cm et s'arrête,

→ **Phase 2 :** Les autres volets descendent,

→ **Phase 3 :** Le volet commandé descend : commande réussie.  
Si le volet commandé remonte, il y a incident sur un volet du groupe.

# MOTEUR À COMMANDE GROUPÉE COURANT PORTEUR

## → PROGRAMMER DES GROUPES DE VOILETS

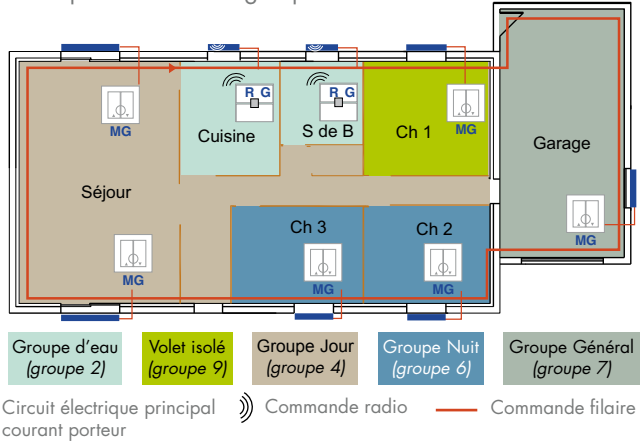
la motorisation BUBENDORFF vous laisse la possibilité de créer 3 groupes de volets (groupes 2, 4 et 6) + 1 groupe général (groupe 7) avec la possibilité d'isoler 1 ou plusieurs volets (groupe 9), selon votre façon de vivre ou suivant la configuration de votre habitat.

Les manipulations suivantes s'appliquent sur les points de commandes RG.

Le plan ci-dessous vous montre un exemple de différents groupes de volets :

Pour programmer un groupe, procéder comme ci-contre sur les points de commande des volets.

Nous vous conseillons de mettre votre volet à mi-hauteur avant de faire cette manipulation.



- 1 Appuyer sur les **2 touches** en même temps
  - 2 Relâcher **montée** et rester appuyé sur **descente**
  - 3 Appuyer sur **montée**
  - 4 Rester appuyé sur **montée**  
Relâcher **descente**
  - 5 Appuyer sur **descente**
  - 6 Relâcher les **2 touches** en même temps
- Le volet "acquitte" (il descend et monte de quelques cm) : il attend le groupe dans lequel il va être inscrit

- 7 Phase déterminant le groupe
- 

- Appuyer **2 fois** sur montée pour le groupe d'eau
- Appuyer **4 fois** sur montée pour le groupe Jour
- Appuyer **6 fois** sur montée pour le groupe Nuit

- 8 Appuyer **1 fois** sur descente
- 
- 

Le volet "acquitte" : il vous confirme le changement de groupe.

**Vous pouvez changer un volet de groupe à tout moment en suivant la procédure ci-dessus en appuyant 2 ou 4 ou 6 fois suivant le groupe désiré, sans aucune incidence sur le bon fonctionnement de vos volets.**

# MOTEUR À COMMANDE GROUPÉE COURANT PORTEUR

## → ISOLER UN VOLET

A partir d'un émetteur RG

Pour isoler un volet de tout groupe, y compris du groupe général, procéder comme ci-dessous sur le **point de commande de la chambre 1**. Nous vous conseillons de mettre votre volet à mi-hauteur avant de faire cette manipulation. **Le volet de la chambre 1 devient alors complètement indépendant** : il n'est plus dans aucun groupe y compris le groupe général. **Il ne fonctionne plus qu'en commande individuelle.**

**1** Appuyer sur les **2 touches** en même temps

**2** Relâcher **montée** et rester appuyé sur **descente**

**3** Appuyer sur **montée**

**4** Rester appuyé sur **montée**  
Relâcher **descente**

**5** Appuyer sur **descente**

Le volet "**acquitte**" (il descend et monte de quelques cm) : il attend le groupe dans lequel il va être inscrit

**6** Relâcher les **2 touches** en même temps

**7** Phase déterminant le groupe

Appuyer **9 fois** sur **montée**

**8** Appuyer **1 fois** sur **descente**

Le volet "**acquitte**" : il vous confirme le changement de groupe.

## → REMETTRE UN VOLET DANS LE GROUPE GÉNÉRAL

A partir d'un émetteur RG

Vous pouvez remettre un volet dans sa configuration d'origine.

Procédez comme ci-dessus de l'étape 1 à 6, puis reprenez à l'étape 7 ci-dessous.

**Nous vous conseillons de mettre votre volet à mi-hauteur avant de faire cette manipulation**

**7** Phase déterminant le groupe

Appuyer **7 fois** sur **montée**

**8** Appuyer **1 fois** sur **descente**

Le volet "**acquitte**" : il vous confirme le changement de groupe.

Si vous faites une action commande groupée, montée ou descente, à partir du point de commande que vous venez de remettre dans sa configuration d'origine, vous piloterez tous les volets

**Nous vous conseillons de garder un point de commande dans le groupe général afin de pouvoir fermer ou ouvrir tous vos volets d'une seule manipulation.**

## MOTEURS F (filaire individuel) ET R (radio groupée)

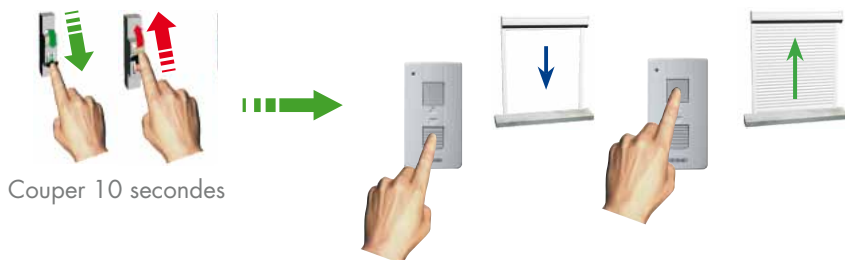
### → OPTION MANOEUVRE DE SECOURS (MS)

La manoeuvre de secours permet d'ouvrir ou fermer le volet roulant en cas de coupure secteur. Selon la configuration, la tringle oscillante peut être amovible; elle se monte et se démonte par un système «baïonnette» (voir ci-dessous), et est à stocker à proximité du volet.



Après l'utilisation de la manoeuvre manuelle de secours, il est conseillé de ramener le volet en position entr'ouverte avant de relancer un mouvement complet à l'aide du point de commande.

Si le volet ne retrouve pas ses positions d'origines après 2 tentatives Montée/Descente, couper l'alimentation pendant plus de 10 secondes et faire un aller-retour complet du volet à l'aide du point de commande associé.





# MONO DESIGN

## → OPTION MOUSTIQUAIRE



Votre moustiquaire est équipée d'un cordon que vous pouvez faire coulisser latéralement.



Le cordon est muni d'une pince que vous pouvez accrocher au profil de la coulisse, moustiquaire ouverte.



Pour fermer votre moustiquaire, tirez sur le cordon puis descendez la moustiquaire par la lame jusqu'au verrouillage automatique en position basse.



Avant d'ouvrir votre moustiquaire, prenez le cordon en main. Déverrouillez la lame en appuyant aux extrémités vers l'extérieur, puis accompagnez la moustiquaire dans sa remontée.



***Si, par exemple lors de l'entretien de la toile de moustiquaire, elle venait à sortir de son guidage, il suffit de la faire remonter entièrement pour qu'elle se remette en place.***

*Pour en savoir plus, connectez-vous sur :*  
www.bubendorff.com

RC10.0014.07 - Novembre 2014 - Les visuels et photos contenus dans le présent guide n'ont pas de valeur contractuelle.

*Respirez c'est*  
**BUBENDORFF**